



Πως ιδρύω τη δική μου επιχείρηση Οδηγός για νέους επιχειρηματίες

 doryforos@email.de

 www.doryforos.org



Landeshauptstadt
München
**Referat für Arbeit
und Wirtschaft**

Mit freundlicher Unterstützung
der Landeshauptstadt München, Referat für Arbeit und Wirtschaft.
Auf Grundlage der Broschüre „Ich mache mich selbständig - Wegweiser für Gründerinnen
und Gründer“: www.gruenden-in-muenchen.de/de/wegweiser/ „I'm going self-employed!
Starting your own business“: www.gruenden-in-muenchen.de/en/guide



ALPHA OMEGA

- Μεταφορά της σορού στην Ελλάδα
- Επιστημονικό προσωπικό ειδικά καταρτισμένο
- Επικοινωνία με τις αρμόδιες Υπηρεσίες, διευθέτηση εγγράφων και μεταφράσεις πιστοποιητικών
- Οργάνωση Κηδειών και χαιρετισμών

Εγγυόμαστε:

- Προσιτές τιμές - ειδικά για εσάς
- Υψηλά standards - άριστη ποιότητα
- Συνέπεια, υπευθυνότητα και επαγγελματισμό

- Überführung des Leichnams nach Griechenland
- Wissenschaftlich qualifiziertes Personal
- Kontakt mit den zuständigen Behörden, Erledigung der Formalitäten und Übersetzung der Bescheinigungen
- Organisation von Bestattungen und Trauerfeiern

Wir garantieren:

- Erschwingliche Preise – speziell für Sie
- Hohe Standards – ausgezeichnete Qualität
- Konsequenz, Verantwortung und Professionalität

«Στο δύσκολο μονοπάτι του αποχαιρετισμού,
είμαστε ο άνθρωπός σας
και στεκόμαστε μαζί σας, δίπλα σας»

ΠΙΣΤΟΠΟΙΗΜΕΝΟ
ΜΕΛΟΣ ΤΩΝ FIAT IFTA

📍 Albert-Roßhaupter-Str.78 München 81369 | 📞 +49 (0) 89 500 777 00 | 📠 +49 (0) 89 500 777 01

📍 MÜNCHEN +49 15 14 13 000 13 | 📍 STUTTGART +49 15 14 13 000 16 | 📍 DÜSSELDORF +49 17 62 40 961 34
📍 FRANKFURT +49 15 16 60 224 21 | 📍 BERLIN +49 15 14 13 007 07

🌐 www.alphaomega.de.com | ✉ information.alphaomega@gmail.com

Το γραφείο μας λειτουργεί 24 ώρες το 24ωρο
και 365 ημέρες το χρόνο.



Unser Büro ist 24 Stunden am Tag,
365 Tage im Jahr besetzt.



Οδηγός για νέους επιχειρηματίες

Απρίλιος 2018

Αγαπητοί φίλοι,

Ο 4ος ΟΔΗΓΟΣ με χρήσιμες πληροφορίες για τους Έλληνες στη Γερμανία απευθύνετε κυρίως στους Έλληνες που ζουν στο Μόναχο και σ αυτούς που σκέφτονται η σχεδιάζουν να ενταχθούν στην αυτοαπασχόληση είτε ιδρύοντας εταιρεία/επιχείρηση είτε ως ελεύθεροι επαγγελματίες.

Το έντυπό μας αντλεί τις πληροφορίες από την έκδοση της αρμόδιας υπηρεσίας για «Εργασία και Οικονομία» του Δήμου Μονάχου «Ich mache mich selbständig». Είναι αυτονόητο ότι εκδίδεται με την άδεια του Δήμου του Μονάχου, τον οποίο και ευχαριστούμε για την εμπιστοσύνη.

Το έντυπό αυτό και η διανομή του, όπως και οι προηγούμενες εκδόσεις, στηρίχτηκε αποκλειστικά στους διαφημιστές, τους οποίους ευχαριστούμε πολύ.

Ένα ιδιαίτερο ευχαριστώ στον μεταφραστή Δημήτριο Αγγέλη που ανέλαβε αφιλοκερδώς την μετάφραση.

Ευχαριστούμε για την συνεργασία την εταιρεία ES smart graphic design για τον σχεδιασμό του εξωφύλλου, του λογότυπου και τα γραφιστικά του «ΟΔΗΓΟΥ 4»

Ευχαριστώ θερμά κι όλους εσάς που αγκαλιάσατε τις προσπάθειές μας

Με εκτίμηση

Κώστας Τάτσης
Υπεύθυνος έκδοσης





Λίστα ελέγχου για νέα ίδρυση

Επιθυμείτε να ιδρύσετε την δική σας επιχείρηση;
Ο οδηγός αυτός μπορεί να σας βοηθήσει στα πρώτα σας βήματα. Για τυχόν ερωτήσεις, είμαστε στη διάθεσή σας !

1

Σελίδα 04

Αυτοαπασχόληση

Διαθέτετε τις απαραίτητες προϋποθέσεις;

- Θεωρείτε τον εαυτό σας ως υποψήφιο «επιχειρηματία»;
- Έχετε τα απαιτούμενα επαγγελματικά και εμπορικά προσόντα;
- Παρέκβαση:** Ειδική ερώτηση για μετανάστες
- Έχετε επαρκή γνώση της γερμανικής γλώσσας;
- Διαθέτετε έγκυρη άδεια παραμονής που επιτρέπει την αυτοαπασχόληση;
- Χρειάζεστε αναγνώριση ξένων πτυχίων ή επαγγελματικών προσόντων;

2

Σελίδα 06

Ελέγξτε την επιχειρηματική σας ιδέα

- Ποιο είναι το συγκεκριμένο όφελος του προϊόντος/της υπηρεσίας σας για τον πελάτη;
- Μπορείτε να περιγράψετε απλά και συνοπτικά το επιχειρηματικό σας μοντέλο;
- Λάβετε πληροφορίες από το επιθυμητό κοινό και επανεξετάστε την επιχειρηματική σας ιδέα!

3

Σελίδα 08

Κατάρτιση Επιχειρηματικού Πλάνου

Περιγραφή και Οικονομική Διαχείριση

- Σε ποιον απευθύνετε το Επιχειρηματικό Πλάνο;
 - Για ποιο λόγο καταρτίζετε το Επιχειρηματικό σας Πλάνο;
 - Τι περιλαμβάνει το Επιχειρηματικό Πλάνο;
- Παρέκβαση:** Εύρεση τοποθεσίας

4

Σελίδα 10

Χρηματοδότηση και δυνατότητες επιχορήγησης

- Επιχορηγούμενα δάνεια (LfA- und KfW-Förderbank)
- Επιχορηγήσεις για Coaching/καθοδήγηση και Συμβουλευτική
- Επιχορηγήσεις σε δικαιούχους επιδόματος ανεργίας I/Arbeitslosengeld 1 (ALG 1) από την υπηρεσία Agentur für Arbeit για ίδρυση νέας επιχείρησης

Sparen an der richtigen Stelle



Beratungsgespräch



Individuelles Angebot



Installation und Einweisung





5

Σελίδα 12

Εμπορική επιχείρηση ή ελεύθερο επάγγελμα;

- Η προγραμματισμένη σας δραστηριότητα είναι εμπορική ή ασκείται ως ελεύθερο επάγγελμα;
- Ποιους ειδικούς κανονισμούς/προϋποθέσεις πρέπει να τηρείτε;
- Που πρέπει να δηλώσετε την έναρξη του επιτηδεύματός σας;

Παρέκβαση: Πλασματική αυτοαπασχόληση

6

Σελίδα 14

Επιλογή νομικής μορφής

- Ποια νομική μορφή ταιριάζει στο εγχείρημά σας;
- Ποιες επιπτώσεις έχει η επιλογή της νομικής μορφής; Ελέγξτε: Ευθύνη, κόστος ίδρυσης, λογιστική, φόροι και ελάχιστο κεφάλαιο

7

Σελίδα 16

Φόροι και τήρηση λογιστικών βιβλίων

- Ποιοι φόροι σας αφορούν;
- Τι πρέπει να λάβετε υπόψη στη τήρηση των λογιστικών σας βιβλίων;

8

Σελίδα 18

Εταιρική Ασφάλιση

- Ποιοι επιχειρηματικοί κίνδυνοι προκύπτουν από την δραστηριότητά σας;
- Ποιους κινδύνους θα πρέπει να ασφαλίσετε;
- Υποχρεούστε να εγγραφείτε ως μέλος σε επαγγελματικό συνεταιρισμό;

9

Σελίδα 20

Ιδιωτική Ασφάλιση

- Ποιους ιδιωτικούς κινδύνους υποχρεούστε ή θα πρέπει να επιδιώξετε να ασφαλίσετε ως ελεύθερος επαγγελματίας;
 - Για ελεύθερους επαγγελματίες ισχύει: Υποχρεωτική Ασφάλιση Ασθένειας
 - Έχετε σκεφτεί πώς θα είναι η ζωή σας όταν συνταξιοδοτηθείτε;
- Επισημάνση: Αυτοαπασχόληση παράλληλα με την σύνταξη

10

Σελίδα 22

Δίκτυα, Διευθύνσεις και Επαφές

- Σε ποια δίκτυα μπορείτε να απευθυνθείτε;
- Ποιες σημαντικές διευθύνσεις, επαφές και εκδηλώσεις υπάρχουν για ιδρυτές και ιδρύτριες στο Μόναχο;

Αυτοαπασχόληση

Διαθέτετε τις απαραίτητες προϋποθέσεις;

Εκτιμήστε τα δυνατά σημεία και τις αδυναμίες σας με ειλικρίνεια και ψυχραιμία πριν αποφασίσετε να ιδρύσετε την επιχείρησή σας! Αδυναμίες, οι οποίες θα διαπιστωθούν αργά, μπορούν να θέσουν σε κίνδυνο την επιχειρηματική σας επιτυχία. Όσο καλύτερα γνωρίζετε τα δυνατά σημεία και τις αδυναμίες σας, τόσο καλύτερα μπορείτε να προγραμματίσετε τις επιχειρηματικές σας κινήσεις.

Θεωρείτε τον εαυτό σας υποψήφιο «επιχειρηματία»;

Βασικότερο θεμέλιο μίας επιχείρησης ή της αυτοαπασχόλησης αποτελεί ο ίδιος ο ιδρυτής/επιχειρηματίας!

Βλέπετε τον εαυτό σας ως «επιχειρηματία»;

Θεωρείτε ότι είστε σε θέση να αντιμετωπίσετε τις ιδιαίτερες προκλήσεις μιας αυτοαπασχόλησης; Θέστε στον εαυτό σας τις εξής ερωτήσεις:

→ Έχετε τα απαιτούμενα επαγγελματικά και εμπορικά προσόντα;

Μπορείτε να αντισταθμίσετε τα επαγγελματικά ή εμπορικά προσόντα που σας λείπουν μέσω επιμόρφωσης, επιχειρηματικών συνεργατών ή του δικτύου σας;

→ Το ιδιωτικό σας περιβάλλον σας υποστηρίζει;

Έχετε την υποστήριξη της οικογένειάς σας, του συντρόφου σας ή του περιβάλλοντός σας; Θα πρέπει να είστε ρεαλιστές εκ των προτέρων, επειδή η εμπειρία δείχνει ότι η αυτοαπασχόληση απαιτεί πολύ χρόνο και κόπο.

Επισημάνση: Ειδικότερα για τους μετανάστες

→ Έχετε επαρκή γνώση της γερμανικής γλώσσας;

Η καλή γνώση της γερμανικής γλώσσας αποτελεί εξαιρετικά σημαντική προϋπόθεση, προκειμένου να πετύχει κανείς ως αυτοαπασχολούμενος στη γερμανική αγορά. Η ομαλή επικοινωνία, π.χ. με τους πελάτες και τους προμηθευτές, καθώς και με τις αρχές και τις τράπεζες, χωρίς επαρκή γνώση της γλώσσας, είναι σχεδόν αδύνατη. Για παράδειγμα, όλα τα επίσημα έγγραφα είναι συνταγμένα μόνο στα γερμανικά. Το επιχειρηματικό σχέδιο για υποβολή σε τράπεζες ή επιχειρηματικούς εταίρους πρέπει επίσης να είναι συνταγμένο στα γερμανικά. Θα θέλατε να βελτιώσετε ή να ανανεώσετε το γλωσσικό σας επίπεδο; Επωφεληθείτε από τις προσφορές εκμάθησης της γερμανικής γλώσσας!



2

Ελέγξτε την επιχειρηματική σας ιδέα

Διαθέτετε έγκυρη άδεια παραμονής που επιτρέπει την αυτοαπασχόληση;

Ως πολίτης κράτους μέλους της Ευρωπαϊκής Ένωσης (ΕΕ) ή της ΕΖΕΣ (Ισλανδία, Λιχτενστάιν, Νορβηγία και Ελβετία), δεν χρειάζεστε ξεχωριστή άδεια για να ξεκινήσετε μια αυτοαπασχόληση.

Ως υπήκοος τρίτης χώρας, δηλαδή υπήκοος κράτους εκτός ΕΕ ή εκτός ΕΖΕΣ, πρέπει να διευκρινίσετε αν το καθεστώς ή η άδεια παραμονής σας επιτρέπει την αυτοαπασχόληση ή αν για την αυτοαπασχόληση απαιτείται η υποβολή αίτησης χορήγησης επιπρόσθετης άδειας στο Γραφείο Μετανάστευσης. Για τα άτομα που κατέχουν άδεια παραμονής με την ένδειξη „Επιτρέπεται η απασχόληση“ δεν απαιτείται άδεια.

Χρειάζεστε αναγνώριση ξένων πτυχίων ή επαγγελματικών προσόντων;

Ενημερωθείτε πότε είναι απαραίτητη η αναγνώριση ξένων πτυχίων και επαγγελματικών προσόντων, ποιος είναι υπεύθυνος για αυτό και πώς λειτουργεί η αναγνώριση

„Είμαι πολύ ευτυχής που βρήκα τους αρμόδιους, τους οποίους μπορώ να εμπιστευθώ και που αφιερώνουν χρόνο για να απαντήσουν στις ερωτήσεις μου.“

Επενδύστε αρκετό χρόνο και προσπάθεια πριν την ίδρυση της επιχείρησής σας προκειμένου να ελέγξετε την επιχειρηματική σας ιδέα προσεκτικά και πάντα με γνώμονα τον μελλοντικό σας πελάτη. Στην ουσία, δύο είναι οι παράγοντες, οι οποίοι θα καθορίσουν την επιτυχία ή την αποτυχία της εταιρείας σας: αφενός μεν, το συγκεκριμένο όφελος για τους πελάτες σας και αφετέρου, η προθυμία τους να αγοράσουν το προϊόν ή την υπηρεσία σας.

Επανεξετάστε τα σχέδιά σας μέσω των εξής κριτηρίων:

- Μπορεί να λειτουργήσει η επιχειρηματική μου ιδέα;
- Ποιο είναι το συγκεκριμένο όφελος που θα αποκτήσουν οι πελάτες μου από τα προϊόντα/τις υπηρεσίες μου;
- Μπορώ να παρουσιάσω απλά και κατανοητά το επιχειρηματικό μου μοντέλο;
- Υπάρχει η προθυμία από την πελατεία-στόχο σας να επενδύσει χρήματα για την αγορά των προϊόντων/των υπηρεσιών σας;

Συμβουλές

Αναζητήστε ανά τακτά χρονικά διαστήματα την άποψη της πελατείας/στόχο σας σχετικά με την επιχειρηματική σας ιδέα!

Οι πελάτες και η ομάδα-στόχος σας θα καθορίσουν την επιτυχία ή την αποτυχία σας. Προσπαθήστε να συμπεριλάβετε την ομάδα-στόχο σας πολύ νωρίς στη διαμόρφωση της επιχειρηματικής σας ιδέας. Με τον τρόπο αυτό θα λάβετε σημαντικές πληροφορίες και συμβουλές, προκειμένου να προσαρμόσετε με τον καλύτερο δυνατό τρόπο την επιχειρηματική σας ιδέα στην πελατεία-στόχο σας. Έτσι θα αποκτήσετε ένα σημαντικό προβάδισμα έναντι των ανταγωνιστών σας.

欢迎您来我们的“LastMinit”职业教育展览 *Ejani tek Ekspozita e shkollimit profesional „Last Minit“*

“LastMinit”-Meslek Eğitimi Fuarı'na gelin! *Dodite na "LastMinit" - sajam ponuda za izobrazbu*

Venez à la foire de formation professionnelle „LastMinit“ *i Vengan a la feria de formación profesional "LastMinit"!*

معروض التدريبی - معروض التدریسی "LastMinit" *Hội chợ Tim nơi học nghề*

Kommt zur „LastMinit“-Ausbildungsmesse!

Firmen, die noch Azubis suchen, stellen sich vor!

**8. September 2018, Samstag
10.00 - 14.00 Uhr**

Im Stadtteilzentrum Hasenberg-Nordhaide
der Münchner Volkshochschule im Kulturzentrum 2411
Blodigstraße 4 / Ecke Dülferstraße, 2. Stock

Приходите на выставку профессионального образования "LastMinit"!
تعالوا الى "LastMinit" - معروض التدريبی

Kujeni kwa "LastMinit" kituo cha maonyesho ya elimu *Dođite na "LastMinit" - sajam ponuda za obrazovanje*

Елате на панаира на образованието "LastMinit" *وهن بو پیشانگای "LastMinit" ی خولی رامینان*

VENITE ALLA FIERA DI FORMAZIONE PROFESSIONALE „LASTMINIT“ *"LastMinit"-Εκπαιδευτική Έκθεση*

Veniti la targul de formare profesionala - "LastMinit" *Come to the "LastMinit" vocational training fair*

Przyjdź na targi praktyk zawodowych "LastMinit" *Werin Fūara Perwerdehiya Sagirtiyê-"LastMinit"*

Eine Veranstaltung in Kooperation mit



GR725

ΟΛΟΙ ΜΙΛΟΥΝ για την Αλόη Βέρα Γνωρίζετε για ποιο λόγο;

Η Forever Living Products προσφέρει μια αποκλειστική σειρά από προϊόντα διατροφής και περιποίησης της επιδερμίδας για ανθρώπους που ήδη γνωρίζουν τα οφέλη της Αλόης Βέρα

Γνωρίστε τα προϊόντα μας σήμερα κιόλας!

Μαρία Π. Τσούτσου
τηλ. 0170 99 69 619

Μαίρη Ζηκέρη
τηλ. 0152 33 53 28 15

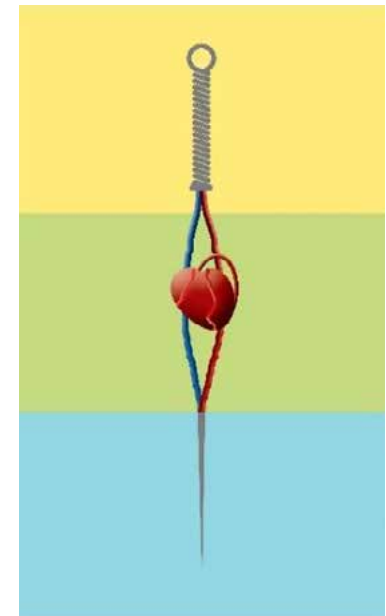
Ungererstraße 131
80805 München

Ανεξάρτητοι συνεργάτες της Forever Living Products

Gemeinschaftspraxis
Dr. med. Ilse Vogel
Dr. med. Irmgard Groß
Dr. med. Makarios Paschalidis
Ειδικοί Παθολόγοι
Αγγειολογία - Διαβητολογία
Ορθομοριακή Διατροφολογία
Βοτανοθεραπεία - Βελονισμός
Ομοιοπαθητική - Χειροθεραπευτική

Allacherstr. 263 - 80997 München
Tel.: 089 / 8 12 12 85

info@medizin-muenchen-west.eu
www.medizin-muenchen-west.eu





Δημιουργήστε το Επιχειρηματικό σας Σχέδιο

Πως θα εξελίξετε την στρατηγική ή το επιχειρηματικό σας σχέδιο

Καταστρώστε το επιχειρηματικό σας σχέδιο με σωστή δομή, επανεξετάστε το με κριτικό βλέμμα και βελτιώστε το, πριν προχωρήσετε στη διαμόρφωση του επιχειρηματικού πλάνου. Γ' αυτό το σκοπό μπορείτε να ακολουθήσετε την εξής τακτική:

→ Επιχειρηματικό Μοντέλο (Business Model) Canvas – όλα με μία ματιά

Το Επιχειρηματικό Μοντέλο (Business Model) Canvas σας προσφέρει την δυνατότητα να απεικονίσετε με σαφή τρόπο την επιχειρηματική σας ιδέα και να αναδείξετε τους βασικούς παράγοντες για την επιτυχία της.

→ Στρατηγική συγκέντρωσης (EKS) - Εξειδίκευση ως παράγοντας επιτυχίας
Η EKS σας βοηθάει να εντοπίσετε τα προσόντα σας («Ποιες είναι οι ικανότητές μου;»), προκειμένου να αναπτύξετε μια ελκυστική επιχειρηματική ιδέα («Πώς μπορώ να αποκομίσω το μεγαλύτερο δυνατό όφελος;»). Για μακροπρόθεσμη επιτυχία, είναι σημαντικό να προσαρμόσετε την επιχειρηματική σας ιδέα (συγκέντρωση) στις ανάγκες της ομάδας-στόχου σας («Ποιος με χρειάζεται;»).

**„Η συμβουλευτική μου «άνοιξε το δρόμο»
για την αυτοαπασχόληση.
Όταν γνωρίζω ποια βήματα πρέπει να
ακολουθήσω και με ποια σειρά, τότε είναι
όλα πολύ εύκολα“**

Γραπτή περιγραφή και Οικονομικό σκέλος

Αφού επανεξετάσετε προσεκτικά την επιχειρηματική σας ιδέα, το επόμενο βήμα είναι να δημιουργήσετε ένα λεπτομερές Επιχειρηματικό Σχέδιο. Όπως η οικοδόμηση ενός σπιτιού, έτσι και η οικοδόμηση μιας επιχείρησης απαιτεί ένα ακριβές σχέδιο με καλά μελετημένους και λογικούς υπολογισμούς. Διότι, πολλές λεπτομέρειες, σχέσεις και προβλήματα εμφανίζονται συχνά μόνο όταν καταγράφονται στο χαρτί και διαβάζονται με το μάτι.

Σημαντικά είναι επίσης τα ακόλουθα ζητήματα ...

Σε ποιον απευθύνεται το Επιχειρηματικό σας Σχέδιο;

- Σε σας τον ίδιο;
- Στους επαγγελματικούς σας συνεργάτες;
- Στην τράπεζα;
- Στην Υπηρεσία Εργατικού Δυναμικού (Επιδοτήσεις για νέους επιχειρηματίες);

Ποιος είναι ο σκοπός του Επιχειρηματικού σας Σχεδίου;

- Ως μέσο για τον σχεδιασμό και την οικοδόμηση της επιχείρησης;
- Ως βοήθεια για να πάρετε τις αποφάσεις σας;
- Ως εργαλείο τακτικού ελέγχου και χειρισμού;

Τι πρέπει να περιλαμβάνει ένα Επιχειρηματικό Σχέδιο;

Το Επιχειρηματικό Σχέδιο αποτελείται από 2 τμήματα:

- Γραπτή περιγραφή
- Οικονομικό σκέλος



Η γραπτή περιγραφή παρέχει πληροφορίες για όλα τα σημαντικά μέρη της επιχειρηματικής ιδέας σε μια συνοπτική και κατανοητή μορφή.

Αυτές μπορεί να είναι:

- Με μία ματιά – Συνοπτική περιγραφή
- Περιγραφή της επιχειρηματικής ιδέας (προϊόν/υπηρεσία)
- Προφίλ του ιδρυτή/των ιδρυτών
- Αναλύσεις της αγοράς, των πελατών και του ανταγωνισμού
- Επεξήγηση της στρατηγικής μάρκετινγκ και πωλήσεων
- Πληροφορίες για τον οργανωτικό και το προσωπικό σχεδιασμό
- Πληροφορίες σχετικά με την τοποθεσία
- Αξιολόγηση ευκαιριών και κινδύνων
- Συνοπτική εικόνα του προγράμματος και των στόχων
- Παράρτημα με προκαταρκτικές συμβάσεις, αναφορές, διαφημιστικό υλικό κλπ.

Το οικονομικό σκέλος σας βοηθάει όπως π.χ. να εκτιμήσετε το ύψος του απαιτούμενου κεφαλαίου, την σκοπιμότητα της επιχειρηματικής ιδέας και το κέρδος που επιθυμείτε να σας επιφέρει. Ο οικονομικός σχεδιασμός αποτελείται από τρία μέρη:

1. Σχέδιο με τα προαπαιτούμενα κεφάλαια

- Τι κεφάλαιο πρέπει να επενδύσετε για να ξεκινήσετε;

2. Προβλέψεις πωλήσεων και κερδοφορίας

- Πώς υπολογίζετε τις πωλήσεις και τα κέρδη σας;
- Πότε ξεκινάει η κερδοφορία σας;
- Το κέρδος είναι αρκετό για να καλύψει τα προς το ζην;



3. Σχεδιασμός ρευστότητας

- Διαθέτετε αρκετή ρευστότητα για να εξοφλήσετε τους λογαριασμούς σας ανά πάσα στιγμή;

Δώστε προσοχή σε μια σαφή, λογική δομή και σε ένα αντικειμενικό και κατανοητό στυλ γραφής. Τη δομή και τα θέματα μπορείτε να τα προσαρμόσετε στις δικές σας απαιτήσεις. Ο στόχος είναι να συντάξετε ένα Επιχειρηματικό Σχέδιο 20 έως το πολύ 30 σελίδων. **Επισήμανση: Έρευνα για έδρα της επιχείρησης**

Η έρευνα για την έδρα της επιχείρησης στο Μόναχο μπορεί να σας φανεί δύσκολη.

Ελέγξτε τις πιθανές τοποθεσίες και εξετάστε:

- Τα κτίρια, οι εγκαταστάσεις, το κόστος και το περιβάλλον ταιριάζουν στο εγχείρημά σας;
- Ποιες μετατροπές είναι απαραίτητες για την εκκλήρωση των επιχειρηματικών απαιτήσεων (Οικοδομικό Δίκαιο);
- Ποιες κανονιστικές και νομικές απαιτήσεις υπάρχουν; (π.χ. οικοδομικές προδιαγραφές ή απαιτήσεις υγιεινής και νομοθεσίας τροφίμων για εμπορικούς χώρους και εμπορικές κουζίνες).

Συμβουλές

Απευθυνθείτε στο „Ενιαίο Γραφείο Πληροφοριών“ (σύντομη: EAP) της πόλης του Μονάχου ως πρώτη επαφή. Η ομάδα του EAP σας βοηθά στην εξεύρεση εμπορικών χώρων και σας συμβουλεύει για τις άδειες και τις τυπικές διαδικασίες.

„Γραφείο στο σπίτι“

Πολλοί ελεύθεροι επαγγελματίες ή πάροχοι υπηρεσιών ξεκινούν από το σπίτι. Ενημερώστε τον ιδιοκτήτη σας σε αυτή την περίπτωση. Ερευνήστε επίσης στο Γραφείο Στέγασης και Μετανάστευσης εάν μπορείτε να χρησιμοποιήσετε το σπίτι σας για εμπορικούς σκοπούς και εάν χρειάζεστε άδεια για το σκοπό αυτό. Σε ορισμένες περιπτώσεις, το γραφείο στο σπίτι μπορεί επίσης να σας επιφέρει και φοροαπαλλαγές - ζητήστε την συμβουλή ενός φοροτεχνικού!

4

Χρηματοδότηση και δυνατότητα επιδότησης

Χρηματοδότηση και δυνατότητα επιδότησης

Στο Επιχειρηματικό Σχέδιο υπολογίζονται τα προαπαιτούμενα κεφάλαια. Συχνά δεν επαρκούν τα δικά σας οικονομικά μέσα (= τα ίδια κεφάλαια) για την έναρξη της επιχείρησής σας. Ωστόσο υπάρχουν διάφοροι τρόποι κάλυψης των απαιτούμενων χρηματοδοτικών αναγκών.

Πώς μπορείτε να χρηματοδοτήσετε την έναρξη της επιχείρησής σας; Ποια χρηματοδότηση είναι η κατάλληλη;

Δανειοδότηση από την τράπεζά σας και δανειοδότηση μέσω Επιδοτούμενων από το Δημόσιο Δανείων (LfA και KfW)

Σε μια τράπεζα της επιλογής σας, κοινώς «Hausbank», μπορείτε να υποβάλετε αίτηση για δανειοδότηση. Ελέγξτε ωστόσο τις παροχές και τους όρους των διαφόρων τραπεζών. Υπάρχουν επίσης Επιδοτούμενα από το Δημόσιο Δάνεια από τις τράπεζες LfA-Förderbank και KfW-Förderbank για νέους επιχειρηματίες. Ωστόσο, η αίτηση για χορήγηση επιδοτούμενων δανείων υποβάλλεται όπως μία κανονική αίτηση χρηματοδότησης μέσω της τράπεζάς σας.

Το Επιχειρηματικό σας Σχέδιο αποτελεί για την τράπεζα την βάση για την αξιολόγηση και εν τέλει την έγκριση ή την απόρριψη της αίτησής σας. Ως εκ τούτου, είναι σημαντικό να βεβαιωθείτε ότι έχετε ήδη παρουσιάσει ένα πλήρες και καλά τεκμηριωμένο Επιχειρηματικό Σχέδιο κατά την πρώτη επίσκεψη στην τράπεζα!

Σημαντικό σχετικά με τον τραπεζικό δανεισμό: Επικοινωνήστε με μια τράπεζα της επιλογής σας, κοινώς «Hausbank», και υποβάλετε αντίστοιχη αίτηση δανειοδότησης πριν αναλάβετε οποιοδήποτε οικονομικό κίνδυνο (π.χ., υπογραφή συμβολαίων, αγορά εξοπλισμού).



video  art

Foto-Video
Rümannstr. 80, 80804 München
0151-10986585
info@hellastv.de

HELLASTV
.DE





Τραπεζική χρηματοδότηση

Εάν δικαιούστε πίστωση, εξαρτάται από τον τρόπο με τον οποίο η τράπεζα αξιολογεί την πιστοληπτική σας ικανότητα (ατομικές δεξιότητες, οικονομική φερεγγυότητα, μελλοντικές προοπτικές της επιχείρησής σας) και εάν ο κίνδυνος αδυναμίας αποπληρωμής του δανείου είναι αποδεκτός από την τράπεζα. Οι τράπεζες απαιτούν εξασφαλίσεις σε περίπτωση που αδυνατείτε να εξυπηρετήσετε την αποπληρωμή του δανείου (τόκοι και κεφάλαιο).

München-Fonds

Το München-Fonds είναι ένα χρηματοδοτικό πρόγραμμα της Πρωτεύουσας του Κρατιδίου, Μόναχο, σε συνεργασία με την Stadtsparkasse München για την προώθηση των νέων επιχειρήσεων.

- **Ύψος χρηματοδότησης:** για επενδύσεις και επαγγελματικό εξοπλισμό μέχρι του ποσού των 50.000 ΕΥΡΩ
- **Προϋποθέσεις:** Η κατοικία και η έδρα πρέπει να βρίσκονται στην πόλη του Μονάχου, η έναρξη αφορά στην κύρια δραστηριότητα

Συμμετοχική χρηματοδότηση

Επιπλέον ή ως εναλλακτική λύση στο τραπεζικό δάνειο, μπορείτε να αναζητήσετε ίδια κεφάλαια με τη μορφή συμμετοχών. Σ' αυτή την περίπτωση οι πιστωτές (= εταίροι) συνεισφέρουν με ίδια κεφάλαια.

Οι εταίροι μπορούν να είναι ιδιωτικές Επενδυτικές Εταιρείες, Εταιρείες Επιχειρηματικών Κεφαλαίων (Venture-Capital) ή Επιχειρηματικοί Άγγελοι (Business Angels). Οι Επιχειρηματικοί Άγγελοι είναι έμπειροι manager ή επιχειρηματίες, οι οποίοι παρέχουν στους ιδρυτές όχι μόνο το κεφάλαιο, αλλά και την τεχνογνωσία και το δίκτυό τους.

Crowdfunding

Κατά το Crowdfunding χρησιμοποιούνται διαδικτυακές πλατφόρμες από πλήθος επενδυτών, προκειμένου να εισπραχθεί το απαιτούμενο ποσό για την υλοποίηση μιας επιχειρηματικής ιδέας, την προώθηση προϊόντος ή την εφαρμογή διαφόρων projects. Ταυτόχρονα μπορείτε να ελέγξετε εάν και κατά πόσο η επιχειρηματικής σας ιδέα βρίσκει ανταπόκριση στην πελατεία-στόχο σας καθώς και εάν υπάρχει η ανάλογη ζήτηση.



Επιχορηγήσεις και οικονομικές ενισχύσεις

Για επιχορηγήσεις και οικονομικές ενισχύσεις, πρέπει να πληρούνται πάντοτε ορισμένες προϋποθέσεις. Μπορείτε να συμβουλευτείτε επ' αυτού!

Τομέας υψηλής τεχνολογίας

Υπάρχουν ειδικά προγράμματα ενίσχυσης και κουπόνια καινοτομίας για έρευνα και ανάπτυξη για νεοϊδρυόμενες και για επιχειρήσεις που δραστηριοποιούνται με εντατική έρευνα στον τομέα της υψηλής τεχνολογίας.

Πολιτιστικός τομέας και τομέας δημιουργικότητας

Η ομάδα αρμοδιοτήτων της Πολιτιστικής και Δημιουργικής Δράσης του Δήμου του Μονάχου παρέχει στους καλλιτέχνες, σ' αυτούς που δραστηριοποιούνται στον τομέα του πολιτισμού και στους δημιουργικούς ανθρώπους δωρεάν συμβουλές για τα ακόλουθα θέματα:

- επιχειρηματικότητα και επαγγελματική κατάρτιση
- Χρηματοδότηση και δικτύωση
- Αναζήτηση επαγγελματικών χώρων όπως π.χ. στούντιο, αίθουσες πρόβας και εκθεσιακοί χώροι
- Βοήθεια στις διαδικασίες υποβολής αιτήσεων και έγκρισης

Ενίσχυση για την ίδρυση επιχείρησης από την Υπηρεσία Απασχόλησης

Οι ιδρυτές νέων επιχειρήσεων, οι οποίοι είναι άνεργοι λαμβάνοντας επίδομα ανεργίας 1 (ALG1) και αποφασίζουν να δραστηριοποιηθούν ως αυτοαπασχολούμενοι, μπορούν να λάβουν επιχορήγηση για την έναρξη επιτηδεύματος από την Υπηρεσία Απασχόλησης.

Επιχορηγήσεις για την καθοδήγηση (coaching) και την συμβουλευτική

Οι νεοσύστατες επιχειρήσεις μπορούν να υποβάλουν αίτηση για καθοδήγηση (coaching) πριν από την έναρξη ή ενίσχυση BAFA για επιχειρηματική τεχνογνωσία. Τα προγράμματα ενίσχυσης coaching στηρίζουν την εταιρική συμβουλευτική με επιδοτήσεις της τάξης των 50% μέχρι 70%.



Διευκρινίστε εξ' αρχής εάν η προγραμματισμένη σας αυτοαπασχόληση ανήκει στα ελεύθερα επαγγέλματα ή αποτελεί εμπορική δραστηριότητα. Αυτό επιφέρει πολλές νομικές και φορολογικές συνέπειες.

- Ποιους ειδικούς κανονισμούς/προϋποθέσεις πρέπει να τηρείτε;
- Ποιες είναι οι επιπτώσεις στη φορολόγηση και στις υποχρεωτικές συμμετοχές;
- Πού πρέπει να καταχωρίσετε τη δραστηριότητά σας;

Ελευθέριο επάγγελμα

Στα ελευθέρια επαγγέλματα ανήκουν τα επαγγέλματα π.χ. του ιατρού, πρακτικού ιατρού, δικηγόρου, λογιστή και μηχανικού. Ωστόσο και τα επαγγέλματα του επιστήμονα, καλλιτέχνη, συγγραφέα, διδάσκοντος, του συμβούλου και του εκπαιδευτικού μπορούν επίσης να χαρακτηριστούν ελευθέρια επαγγέλματα.

Είναι σημαντικό να διευκρινίσετε εάν η προγραμματισμένη σας δραστηριότητα ανήκει πραγματικά στα ελευθέρια επαγγέλματα. Ο προσδιορισμός αυτός μπορεί να φανεί δύσκολος και εξαρτάται πάντα από τη συγκεκριμένη μεμονωμένη περίπτωση!

Επιπτώσεις

- Δεν καταβάλλεται φόρος επιτηδεύματος
- Ο Λογαριασμός Πλεονάσματος Εισοδήματος (EÜR) είναι πάντα επαρκής.
- Υποχρεωτική συμμετοχή σε επαγγελματικά επιμελητήρια, όπως αρχιτεκτόνων, ιατρών και λογιστών
- Προσοχή: ακόμη και ως αυτοαπασχολούμενος σε ελευθέριο επάγγελμα ενδέχεται να υπόκεισθε στο καθεστώς υποχρεωτικής συνταξιοδοτικής ασφάλισης
- Ενδέχεται να απαιτείται και η εγγραφή σας σε κάποια Επαγγελματική Ένωση. Επικοινωνήστε απευθείας με την συγκεκριμένη Επαγγελματική Ένωση!

Δήλωση

- Δεν απαιτείται δήλωση εμπορικής επιχείρησης
- Η δήλωση του ελευθέριου επαγγέλματος γίνεται απευθείας στην Φορολογική Υπηρεσία με την υποβολή του „ερωτηματολογίου περί φορολογικής καταγραφής“
- Στη συνέχεια, θα παραλάβετε από την Φορολογική Υπηρεσία έναν Αριθμό Φορολογικού Μητρώου για την αυτοαπασχόλησή σας. Ο Αριθμός Φορολογικού Μητρώου απαιτείται για την έκδοση τιμολογίων

Εμπορική/Επαγγελματική δραστηριότητα

Κατά κανόνα, η εμπορική δραστηριότητα είναι ελεύθερη στη Γερμανία. Αλλά: Υπάρχουν δραστηριότητες όπου απαιτείται αδειοδότηση, έλεγχος και καταβολή ειδικής εισφοράς (=βιοτεχνία), για την οποία χρειάζεστε ειδική άδεια λειτουργίας.

Βιοτεχνία

Η άσκηση πολλών βιοτεχνικών δραστηριοτήτων απαιτεί κατάλληλη αδειοδότηση. Προϋπόθεση για αυτό είναι η απαραίτητη εξειδίκευση ή πρόσληψη ενός εξειδικευμένου διευθυντή. Παραδείγματα: ελαιοχρωματιστής, βαφέας, ηλεκτρολόγος, κομμωτής, αρτοποιός, σεφ ζαχαροπλαστικής.

Διακρίνουμε μεταξύ των εξής κατηγοριών:

- Βιοτεχνικές δραστηριότητες που απαιτούν ειδική άδεια άσκησης (π.χ. αρτοποιός, σεφ ζαχαροπλαστικής)
- Βιοτεχνικές δραστηριότητες χωρίς ειδική άδεια άσκησης (π.χ. τεχνίτης τοποθέτησης πλακιδίων δαπέδου και τοίχου, φωτογράφος, καθαριστής κτιρίων)
- δραστηριότητες που μοιάζουν με βιοτεχνικές δραστηριότητες (π.χ. αισθητικός, τεχνίτης τοποθέτησης δαπέδων)

Επιπτώσεις

- Υπάρχει υποχρέωση καταβολής Φόρου Επιτηδεύματος
- Λογαριασμός Πλεονάσματος Εισοδήματος ή διπλή τήρηση λογιστικών βιβλίων (ανάλογα με την νομική μορφή ή το ύψος του κύκλου εργασιών/του κέρδους)
- Υποχρεωτική συμμετοχή στο Βιομηχανικό και Εμπορικό Επιμελητήριο (IHK = Industrie- und Handelskammer) και/ή το Βιοτεχνικό Επιμελητήριο (HWK = Handwerkskammer).
- Προσοχή: Ακόμη και ως αυτοαπασχολούμενος σε μια βιοτεχνική δραστηριότητα μπορεί να υπόκεισθε στην υποχρέωση ασφάλισης συνταξιοδότησης
- Ενδέχεται να απαιτείται και η εγγραφή σας σε κάποια Επαγγελματική Ένωση. Επικοινωνήστε απευθείας με την συγκεκριμένη Επαγγελματική Ένωση!



6

Επιλογή νομικής μορφής

Δήλωση

- **Βήμα 1ο** : Δήλωση έναρξης επιτηδεύματος στο Τμήμα Περιφερειακής Διοίκησης (Kreisverwaltungsreferat) πριν την άσκηση της δραστηριότητας (στην περιοχή του αντίστοιχου δήμου). Δήλωση αυτοπροσώπως με διαβατήριο, κόστος περίπου 50 €
- **Βήμα 2ο** : Υποβολή του „Ερωτηματολογίου περί φορολογικής καταγραφής“ στην Οικονομική Υπηρεσία
- Στη συνέχεια, θα παραλάβετε από την Φορολογική Υπηρεσία έναν Αριθμό Φορολογικού Μητρώου για την αυτοαπασχόλησή σας. Ο Αριθμός Φορολογικού Μητρώου απαιτείται για την έκδοση τιμολογίων

Επισήμανση: πλασματική αυτοαπασχόληση

Η διάκριση μεταξύ πραγματικής αυτοαπασχόλησης και απασχόλησης εργαζομένου (= υπάλληλος) κατά την έννοια της κοινωνικής ασφάλισης, είναι συχνά δύσκολη. Μια πλασματική αυτοαπασχόληση μπορεί να υπάρξει εάν κάποιος ενώ παρουσιάζεται ως αυτοαπασχολούμενος, η φύση της δραστηριότητας και/ή της σχέσης με τον εντολέα-πελάτη δείχνει μάλλον σχέση εξαρτημένης εργασίας. Μια πλασματική αυτοαπασχόληση μπορεί να έχει δυσάρεστες νομικές και φορολογικές συνέπειες.



Βρισκόσαστε λίγο πριν την ίδρυση και πρέπει να αποφασίσετε ποια νομική μορφή θα επιλέξετε:

- Ποια νομική μορφή ταιριάζει στο εγχείρημά σας;
- Ποιες οι επιπτώσεις που επιφέρει η επιλογή της νομικής μορφής;

Η επιλογή της κατάλληλης νομικής μορφής εξαρτάται από πολλούς παράγοντες που πρέπει να εξεταστούν διεξοδικά. Η επιλεγμένη νομική μορφή έχει επιπτώσεις π.χ. στην ατομική ευθύνη, το κόστος της ίδρυσης, τους φόρους και άλλα δικαιώματα και υποχρεώσεις.

Προσωπικές εταιρείες (Επιλογή)

- Ατομική Εταιρεία (1 πρόσωπο)
- Αστική Εταιρεία (GbR) (2 ή περισσότερα πρόσωπα)

Ευθύνη

Στις προσωπικές εταιρείες ο ιδιοκτήτης/οι ιδιοκτήτες ευθύνεται/-νται εξ ολοκλήρου με την ατομική και εταιρική του/τους περιουσία.

Κόστος ίδρυσης εταιρείας

Με την δήλωση ίδρυσης της εταιρείας (περίπου 50 € ανά ιδρυτή) και την δήλωση έναρξης επιτηδεύματος στην Φορολογική Αρχή ολοκληρώνεται κατά κανόνα η ίδρυση της εταιρείας. Στην περίπτωση μίας Αστικής Εταιρείας (GbR) συνιστάται η κατάρτιση γραπτής συμφωνίας σύμπραξης.

Τήρηση λογιστικών βιβλίων

Η απλή τήρηση λογιστικών βιβλίων (= Λογαριασμός Πλεονάσματος Εισοδήματος = EÜR) είναι επαρκής μέχρι έναν ετήσιο κύκλο εργασιών της τάξης των 600.000 € και ένα ετήσιο κέρδος της τάξης των 60.000 €. Αν όμως ξεπεραστεί ένα από τα δύο όρια, η υποχρέωση διπλής τήρησης λογιστικών βιβλίων (ισολογισμός) καθίσταται υποχρεωτική (κατόπιν εντολής της φορολογικής αρχής)!



Κεφαλαιουχικές Εταιρείες (Επιλογή)

- Εταιρεία Περιορισμένης Ευθύνης (GmbH) (1 ή περισσότερα πρόσωπα)
- Επιχειρηματική εταιρεία περιορισμένης ευθύνης (UG = Unternehmergesellschaft haftungsbeschränkt)

Ευθύνη

Στις κεφαλαιουχικές εταιρείες η ευθύνη των εταίρων/διαχειριστών είναι περιορισμένη, δηλ. ευθύνονται μόνο με τα περιουσιακά στοιχεία της εταιρείας. Ωστόσο, σε περίπτωση παραβίασης της υποχρέωσης επιμέλειας, ο περιορισμός της ευθύνης δεν ισχύει, δηλ. η ευθύνη επεκτείνεται και στην προσωπική περιουσία του διευθύνοντος συμβούλου. Συχνά υποτιμάται το εξής: Στην περίπτωση τραπεζικών δανείων, η απαραίτητη παροχή εξασφαλίσεων επιφέρει συχνά και την προσωπική ευθύνη, π.χ. με προσωπική εγγύηση του διευθύνοντος συμβούλου μιας GmbH. Το ίδιο μπορεί να ισχύσει και στα μισθωτήρια συμβόλαια.

Κόστος ίδρυσης εταιρείας

Σε σύγκριση με τις προσωπικές εταιρείες, το κόστος ίδρυσης για μια GmbH/UG είναι σχετικά υψηλό. Προκύπτουν έξοδα για τον συμβολαιογράφο (θεώρηση του καταστατικού της εταιρείας, εγγραφή στο εμπορικό μητρώο) και ενδεχομένως πρόσθετες νομικές αμοιβές για τη σύνταξη του καταστατικού. Επιπλέον, μια GmbH απαιτεί τουλάχιστον € 25,000 ιδρυτικό κεφάλαιο, εκ των οποίων το 50% (€ 12,500) πρέπει να καταβληθεί στο εμπορικό μητρώο κατά τη εγγραφή. Φυσικά, μπορείτε μετά την εγγραφή να κάνετε χρήση του εν λόγω κεφαλαίου.

Τήρηση λογιστικών βιβλίων

Οι κεφαλαιουχικές εταιρείες υποχρεούνται σε διπλή τήρηση βιβλίων (με ετήσιο ισολογισμό και κατάσταση αποτελεσμάτων χρήσης) - ανεξάρτητα από τον κύκλο εργασιών ή το κέρδος. Αυτό σημαίνει, εκτός από το υψηλότερο κόστος ίδρυσης, προκύπτουν και υψηλότερα λειτουργικά έξοδα (για παράδειγμα, για τους λογιστές και τους φοροτεχνικούς).

„Τα πράγματα αλλάζουν τόσο γρήγορα καθημερινά, που είναι δύσκολο να είστε πάντα ενημερωμένοι. Για τον λόγο αυτό, είναι πολύ σημαντικό να γνωρίζει κανείς σε ποιον μπορεί να απευθυνθεί και που μπορεί να καταρτιστεί κανείς ως επιχειρηματίας,,

Δημήτριος Αγγέλης

Ορκωτός Μεταφραστής
Γερμανικά ↔ Ελληνικά
Δημόσια Πιστοποιημένος και Διορισμένος
(για Δημόσιες Αρχές και δικαστικές υποθέσεις)

Plettstraße 24
D-81735
München

mobil: +49 (0)152 36239674
email: d.angelis@gmx.de
Fb: Dimitrios Angelis

Dimitrios Angelis

Staatlich geprüfter, öffentlich bestellter und
allgemein beidigter Übersetzer
für die griechische Sprache
(für gerichtliche und behördliche Zwecke)

Plettstraße 24
D-81735
München

mobil: +49 (0)152 36239674
email: d.angelis@gmx.de
Fb: Dimitrios Angelis

Επίσημες μεταφράσεις:

- Ληξιαρχικές Πράξεις Γέννησης, Γάμου, Θανάτου, Πιστοποιητικό Οικογενειακής Κατάστασης
- Πτυχία, Απολυτήρια, Πιστοποιητικά Αποφοίτησης/Εγγραφής
 - Δικαστικές Αποφάσεις (π.χ. διαζυγίων, αναγνώρισης πατρότητας)
- Πιστοποιητικό Φορολογικής Κατοικίας (Σ.Α.Δ.Φ.) (Ansässigkeitsbescheinigung nach DBA)
- Παντός τύπου Γνωματεύσεις π.χ. ιατρικές, τεχνικές κ.α.

Beglaubigte Übersetzungen:

- Standesamtliche Urkunden (Geburts-, Heirats-, Sterbe-), Meldebescheinigungen (Einwohnermeldeamt/Gemeinde)
 - Zeugnisse und Abschlüsse (Schule, Berufsschule, Hochschule), Immatrikulationsbescheinigungen,
- Gerichtliche Urteile (Scheidung, Vaterschaftsanerkennung u.a.)
- Lohn-/Gehaltsabrechnungen, Ansässigkeitsbescheinigung, Steuerbescheide, behördliche Bestätigungen u. Beschlüsse
 - Gutachten jeglicher Art (ärztliche, technische usw.)



Φόροι και τήρηση λογιστικών βιβλίων



- Ποιοι φόροι σας αφορούν;
- Τι πρέπει να λάβετε υπόψη στη τήρηση των λογιστικών σας βιβλίων;

Είδη φόρων

Φόροι εκμετάλλευσης

Φόρος κύκλου εργασιών

Ως ιδρυτής νέας εταιρείας, πρέπει να υποβάλλετε μηνιαία την «Δήλωση προκαταβολής φόρου» (Umsatzsteuervoranmeldung) στη Φορολογική Αρχή. Η απαλλαγή από τον Φόρο Κύκλου Εργασιών είναι δυνατή μόνο υπό ορισμένες προϋποθέσεις (Ρύθμιση περί μικρών επιχειρηματιών = Kleinunternehmerregelung).

Φόρος επιτηδεύματος

Φορολογείται το εισόδημα από επιχειρηματική δραστηριότητα (αντιστοιχεί περίπου στο κέρδος) από μια δραστηριότητα ελεύθερου επαγγελματία. Για τους επιχειρηματίες με ατομική επιχείρηση και τις προσωπικές εταιρείες υπάρχει το αφορολόγητο ύψους 24.500 €. Το αφορολόγητο δεν ισχύει για τις κεφαλαιουχικές εταιρείες (π.χ. GmbH ή UG). Μέρος του φόρου που καταβάλουν οι επιχειρηματίες με ατομική επιχείρηση και οι εταίροι προσωπικών εταιρειών μπορεί να συμψηφιστεί με τον φόρο εισοδήματός τους. Ο Φόρος Επιτηδεύματος είναι δημοτικός φόρος.

Φόρος εισοδήματος νομικών προσώπων

Το κέρδος των κεφαλαιουχικών εταιριών (π.χ. GmbH ή UG) φορολογείται. Ο φορολογικός συντελεστής κυμαίνεται στο 15%.

«Η τήρηση λογιστικών βιβλίων, οι φόροι, τα νομικά ζητήματα - θέματα, τα οποία απαιτούν ενασχόληση. Τα σεμινάρια εταιρικής κατάρτισης με βοήθησαν σημαντικά. Γεγονός, το οποίο μου επιτρέπει να αφιερώσω περισσότερο χρόνο για τους πελάτες μου.»

Ατομικοί φόροι

Φόρος εισοδήματος

Το εισόδημα των φυσικών προσώπων φορολογείται, δηλ. το άθροισμα όλων των εσόδων. Αυτό περιλαμβάνει π.χ. έσοδα από αυτοαπασχόληση (ελευθέρια επαγγέλματα), έσοδα από επιχειρηματικές δραστηριότητες και έσοδα από την απασχόληση (από υπαλληλική σχέση). Πρόκειται για ένα προοδευτικό φορολογικό

συντελεστή, δηλ. ο φορολογικός συντελεστής συνδέεται άμεσα με το ύψος του εισοδήματος.

Συμβουλές

Υπάρχουν πολλές φορολογικές ιδιαιτερότητες και εξαιρέσεις. Ενημερωθείτε και συμβουλευτείτε έναν λογιστή!

Σημείωση: Οι πληροφορίες αυτές δεν είναι ενδεικτικές και δεν μπορούν σε καμία περίπτωση να αντικαταστήσουν νομικές ή φορολογικές συμβουλές! Επικοινωνήστε με έναν λογιστή ή δικηγόρο για λεπτομερείς πληροφορίες και συμβουλές φορολογικού ή νομικού χαρακτήρα.

Τήρηση λογιστικών βιβλίων

Γενικά, γίνεται διάκριση μεταξύ της απλής τήρησης λογιστικών βιβλίων (Λογαριασμός Πλεονάσματος Εισοδήματος = EÜR) και της διπλής τήρησης λογιστικών βιβλίων (με ετήσιο ισολογισμό και κατάσταση αποτελεσμάτων χρήσης). Ο Λογαριασμός Πλεονάσματος Εισοδήματος (EÜR) είναι απλούστερος και φθηνότερος στη χρήση, ενώ το λογιστικό σύστημα διπλής τήρησης λογιστικών βιβλίων απαιτεί υψηλότερο λειτουργικό κόστος όπως π.χ. φορολογικές συμβουλές από λογιστή. Η απλή τήρηση λογιστικών βιβλίων είναι επαρκής μέχρι έναν ετήσιο κύκλο εργασιών της τάξης των 600.000 € και ένα ετήσιο κέρδος της τάξης των 60.000 €. Αν όμως ξεπεραστεί ένα από τα δύο όρια, η υποχρέωση διπλής τήρησης λογιστικών βιβλίων (κατόπιν εντολής της Φορολογικής Αρχής) γίνεται αναπόφευκτη!

- Οι εταιρείες (όπως η GmbH / UG) πρέπει πάντοτε να κάνουν διπλή κράτηση, ανεξάρτητα από τις πωλήσεις ή τα κέρδη.
- Για τους αυτοαπασχολούμενους στα ελεύθερα επαγγέλματα, η απλή λογιστική είναι πάντα επαρκής, ανεξάρτητα από τον κύκλο εργασιών ή το κέρδος.

Σημειώστε, ωστόσο, τις ακόλουθες εξαιρέσεις:

- Οι κεφαλαιουχικές εταιρείες (όπως η GmbH ή UG) υποχρεούνται πάντα να τηρούν το σύστημα διπλής τήρησης λογιστικών βιβλίων, ανεξάρτητα από το ύψος του κύκλου εργασιών ή του κέρδους τους.
- Για τους αυτοαπασχολούμενους στα ελεύθερα επαγγέλματα, η απλή τήρηση λογιστικών βιβλίων είναι πάντα επαρκής, ανεξάρτητα από το ύψος του κύκλου εργασιών ή το κέρδος τους.



Ασφάλιση Επαγγελματικής Ευθύνης



- Ενημερωθήκατε σχετικά με την δυνατότητα ασφαλιστικής κάλυψη της εταιρείας σας;
- Ποιοι κίνδυνοι μπορούν να παρουσιαστούν κατά την διάρκεια της αυτοπασχόλησής σας;

Η εταιρική ασφάλιση μπορεί να σας προστατεύσει από οικονομικούς κινδύνους που μπορούν γρήγορα να θέσουν σε κίνδυνο την επιχείρησή σας. Γίνεται διάκριση μεταξύ ασφάλισης αστικής ευθύνης και ασφάλισης υλικών ζημιών. Η εταιρική ασφάλιση συνδέεται βεβαίως με επιπλέον κόστος. Για το λόγο αυτό, πριν να προβείτε στην ασφάλιση της εταιρείας, θα πρέπει να εξετάσετε τους κυριότερους κινδύνους.

Ασφάλιση Επαγγελματικής Αστικής Ευθύνης (Επιλογή)

Ασφάλιση Επαγγελματικής Αστικής Ευθύνης

Για ζημιές που προκαλούνται σε πράγματα, σε πρόσωπα ή/και σε περιουσιακά στοιχεία τρίτων (όπως π.χ. σε πελάτες ή προμηθευτές) από τον επιχειρηματία/την εταιρεία (π.χ. ο πελάτης του εστιατορίου πέφτει και τραυματίζεται λόγω ολισθηρού εδάφους).

Ασφάλιση κάλυψης επαγγελματικού κινδύνου

Για ελεύθερους επαγγελματίες ή παρόχους υπηρεσιών. Προστασία από απαιτήσεις τρίτων σε περίπτωση σωματικής βλάβης, υλικής ζημίας ή ζημιάς περιουσιακών στοιχείων, που προκύπτουν από την άσκηση του επαγγέλματος (π.χ. εσφαλμένες συμβουλές, παραλείψεις κ.λπ.). Υποχρεωτική για κάποια επαγγέλματα.

Ασφάλιση Ευθύνης Στελεχών (Directors & Officers-Versicherung)

Ασφάλιση αστικής ευθύνης λόγω ζημιών σε περιουσιακά στοιχεία π.χ. για Διευθύνοντες Συμβούλους σε Εταιρείες Περιορισμένης Ευθύνης

Ασφάλιση Αστικής Ευθύνης Προϊόντος

Για ζημιές που προκαλούνται σε τρίτους από ίδια ή εισαγόμενα προϊόντα (π.χ. στη βιομηχανία τροφίμων).

Νόμιμη ασφάλιση ατυχημάτων

Υποχρεωτική σε περίπτωση απασχόλησης εργαζομένων. Λαμβάνει χώρα σε περίπτωση βλάβης της υγείας στα πλαίσια της ασφαλισμένης δραστηριότητας (π.χ. σε περίπτωση ατυχημάτων που αφορούν τους εργαζομένους κατά την άσκηση των επαγγελματικών τους δραστηριοτήτων). Ενδεχομένως να υποχρεούται και ο ίδιος επιχειρηματίας να ασφαλιστεί (= εργοδότης)!

„Στην αρχή δεν ήμουν σίγουρος αν οι συμβουλές πραγματικά με βοήθησαν. Εξάλλου, υπάρχουν τόσες πολλές πληροφορίες στο διαδίκτυο. Ωστόσο μπόρεσα να λύσω τις απορίες μου πολύ καλύτερα μέσω της συνομιλίας. „

Ασφάλιση υλικών ζημιών (Επιλογή)

Ασφάλιση επαγγελματικής νομικής προστασίας

Ανάληψη χρηματοοικονομικών κινδύνων σε νομικές διαφορές (π.χ. στην επιβολή δικαιωμάτων πνευματικής ιδιοκτησίας βάσει διπλώματος ευρεσιτεχνίας, εμπορικού σήματος ή δικαίου ανταγωνισμού).

Ασφάλιση περιεχομένου επιχείρησης

Για βλάβες σε επιχειρηματικά περιουσιακά στοιχεία όπως κτίρια, τεχνικές και εμπορικές εγκαταστάσεις, αγαθά, αποθέματα κ.λπ. (π.χ. σε περίπτωση πυρκαγιάς, διάρρηξης, υπερχειλίσης, καταιγίδας/χαλαζόπτωσης κλπ.).

Συμβουλές

Πάντα να συγκρίνετε προσφορές! Πάντα να έχετε δύο έως τρεις συγκριτικές προσφορές από διαφορετικές ασφαλιστικές εταιρείες. Συνιστάται επίσης να συνάπτετε μικρής διάρκειας ασφαλιστήρια συμβόλαια (ενός έτους ή δυνατότητα καταγγελίας της σύμβασης), καθώς είναι συνήθως δύσκολο να πορεία ανάπτυξης της εταιρείας σας.



Ποιες επιλογές ιδιωτικής προστασίας έχετε;

Υπάρχουν πολλές δυνατότητες για αυτοαπασχολούμενους να ασφαλίσουν τους ιδιωτικούς τους κινδύνους. Πρώτα απ' όλα, είναι η ασφάλιση ασθενείας, η οποία είναι υποχρεωτική για όλα τα άτομα στη Γερμανία. Για ορισμένους αυτοαπασχολούμενους είναι επίσης υποχρεωτική η συμμετοχή στη νόμιμη ασφάλιση σύνταξης. Επιπλέον, υπάρχει η δυνατότητα να καταβάλλει κανείς εθελοντικές εισφορές στην νόμιμη ασφάλιση σύνταξης ή να συνάψει ασφάλιση ανεργίας.

Κοινωνική ασφάλιση

Νόμιμη ή ιδιωτική ασφάλιση ασθενείας (KV=Krankenversicherung)
Στη Γερμανία, η υποχρεωτική ασφάλιση υγείας ισχύει και για τους αυτοαπασχολούμενους! Εάν προηγουμένως σας κάλυπτε η νόμιμη ασφάλιση ασθενείας, μπορείτε να συνεχίσετε με το ίδιο ασφαλιστικό καθεστώς. Κατά κανόνα, έχετε το δικαίωμα να επιλέγετε μεταξύ νόμιμης και ιδιωτικής ασφάλισης ασθενείας (εφόσον προηγουμένως ήσασταν ασφαλισμένος στην νόμιμη ασφάλιση ασθενείας). Παρακαλώ σημειώστε: Μετά από μια αλλαγή στην ιδιωτική ασφάλιση ασθενείας, μια μεταγενέστερη επιστροφή στη νόμιμη ασφάλεια ασθενείας είναι δύσκολη ή και αδύνατη. Συμβουλευτείτε σε κάθε περίπτωση!

Νόμιμη ασφάλιση ασθενείας:

- ανάλογα με το εισόδημα
- ελάχιστες και μέγιστες εισφορές
- είναι δυνατή και η οικογενειακή ασφάλιση

Ιδιωτική ασφάλιση ασθενείας:

- εισφορά ανάλογη με τους ατομικούς παράγοντες κινδύνου, ηλικία, προϋπάρχουσες ασθένειες και επιλεγμένο τιμολόγιο παρεχόμενων υπηρεσιών κλπ.
- εισφορές ανεξάρτητες από το εισόδημα
- είναι αδύνατη και η οικογενειακή ασφάλιση

Νόμιμη ασφάλιση σύνταξης (RV=Rentenversicherung)

Για ορισμένες επαγγελματικές ομάδες, η νόμιμη ασφάλιση σύνταξης είναι υποχρεωτική: π.χ. δάσκαλοι, καλλιτέχνες, φροντιστές ασθενών, φροντιστές παιδιών, τεχνίτες με υποχρεωτική άδεια άσκησης επαγγέλματος ή αυτοαπασχολούμενοι με έναν μόνο εντολέα-πελάτη, όπως εμπορικοί αντιπρόσωποι.

Για όλους τους άλλους αυτοαπασχολούμενους, υπάρχει δυνατότητα εθελοντικής καταβολής εισφορών στη νόμιμη ασφάλιση σύνταξης RV - είτε την πλήρη εισφορά (18,9% του ακαθάριστου εισοδήματος) είτε μια συμφωνημένη εισφορά. Συμβουλευτείτε!

Εθελοντική ασφάλιση ανεργίας (AV=Freiwillige Arbeitslosenversicherung)

Τα άτομα που πρέπει να παραιτηθούν από την αυτοαπασχόληση μπορούν, υπό ορισμένες προϋποθέσεις, να συνάψουν για λόγους πρόληψης εθελοντική ασφάλιση ανεργίας. Η εθελοντική ασφάλιση ανεργίας AV κοστίζει περίπου 90 € το μήνα (οι ιδρυτές καταβάλλουν μόνο τη μισή εισφορά).

Περαιτέρω επιλογές ασφάλισης (Επιλογή)

Κοινωνικό Ταμείο καλλιτεχνών (KSK)

Το KSK εξασφαλίζει ότι οι ανεξάρτητοι καλλιτέχνες και δημοσιογράφοι απολαμβάνουν παρόμοια προστασία στην κοινωνική ασφάλιση με τους εργαζομένους. Πρέπει μόνο να καταβάλλετε το ήμισυ των οφειλόμενων εισφορών από την τσέπη σας. Ενημερωθείτε!

Ιδιωτική ασφάλιση σύνταξης / Σύνταξη γήρατος

Ως αυτοαπασχολούμενος, πρέπει να αποφασίσετε από νωρίς ποιο συνταξιοδοτικό καθεστώς επιθυμείτε και να συνυπολογίσετε το κόστος. Μπορείτε να συνδυάσετε διάφορες δυνατότητες π.χ. την νόμιμη και την ιδιωτική ασφάλιση σύνταξης ή άλλες μορφές συνταξιοδότησης.

Συμβουλές

Ενημερωθείτε και λάβετε ολοκληρωμένες συμβουλές. Στην αυτοαπασχόληση είστε απόλυτα υπεύθυνοι για την κοινωνική ασφάλισή σας καθώς και για τη σύνταξή σας. Επομένως, υπολογίστε με ακρίβεια το κόστος και λάβετε το υπόψη στο επιχειρηματικό σας σχέδιο.



10

Δίκτυα, διευθύνσεις και επαφές

Επισήμανση: Αυτοαπασχόληση ως δευτερεύουσα δραστηριότητα

Ως μισθωτός εργαζόμενος, ελέγξτε πρώτα αν η σύμβαση εργασίας ή οι συλλογικές συμβάσεις εργασίας περιέχουν τη λεγόμενη ρήτρα «δευτερεύουσας απασχόλησης». Αυτή ρυθμίζει εάν ο εργοδότης σας πρέπει να ενημερωθεί ή ακόμα και να συναινέσει πριν να αναλάβετε μια δευτερεύουσα δραστηριότητα. Αυτό συμβαίνει πολύ συχνά.

Συζητήστε με την ασφάλιση ασθενείας σας. Σ' αυτούς που έχουν επιλέξει την νόμιμη ασφάλιση ασθενείας, καθοριστικό είναι το καθεστώς: Όσο η αυτοαπασχόληση σας ταξινομείται από την ασφάλιση ασθενείας ως δευτερεύουσα δραστηριότητα, δεν αλλάζει τίποτε για εσάς. Ωστόσο, εάν το Ταμείο Ασθενείας ταξινομεί την αυτοαπασχόλησή σας ως κύριο επάγγελμα, θα πρέπει να αναλάβετε το κόστος της ασφάλισης στο μέλλον μόνοι σας. Αυτό μπορεί να συμβαίνει εάν η αυτοαπασχόληση σας υπερβαίνει (σε ώρες ή εισόδημα) το επίπεδο της υπαλληλικής απασχόλησης.

Το ίδιο ισχύει και για τους φοιτητές, τους συνταξιούχους ή τους ανέργους: φροντίστε να συμβουλευτείτε την ασφάλιση ασθενείας πριν επιλέξετε την αυτοαπασχόληση. Επίσης, ελέγξτε κατά πόσον και σε ποιο βαθμό τα εισοδήματα που παράγονται επηρεάζουν ορισμένες παροχές όπως το επίδομα σπουδών BAföG, τη σύνταξη, το γονικό επίδομα, το επίδομα ανεργίας 1 και το επίδομα Hartz IV. Για ορισμένα επαγγέλματα - ακόμη και για την αυτοαπασχόληση ως δευτερεύουσα απασχόληση - είναι υποχρεωτική ασφάλιση στην νόμιμη ασφάλιση σύνταξης ή/και στην νόμιμη ασφάλιση ατυχημάτων. Ωστόσο, μπορείτε κατά περίπτωση να αιτηθείτε.

- Σε ποια δίκτυα μπορώ να απευθυνθώ;
- Ποιες χρήσιμες διευθύνσεις, επαφές και εκδηλώσεις υπάρχουν για ιδρυτές στο Μόναχο;

«Δεν πίστευα ποτέ, ότι με την αυτοαπασχόληση συνδέονται τόσα πολλά θέματα. Απλά ήθελα να ξεκινήσω ως αυτοαπασχολούμενος. Ωστόσο, χωρίς την υποστήριξη της πόλης, θα έκανα λάθη που θα μου κόστιζαν πολύ χρόνο και χρήμα».

FÜR EINE GEZIELTE WERBUNG...

Visitenkarten	Gutscheine	PVC Poster
Briefpapier	Aufkleber	Plakate
Briefumschläge	Labels/Etiketten	Post/Klappkarten
Broschüren	Bücher	Corporate Identity
Blöcke/ Quittungsblöcke	Lieferscheine/ Rechnungen	Logogestaltung
Kataloge	Urkunden/ Zeugnisse	Webdesign
Umschläge/Tüten	Speisekarten	Innenraum
Flyer		Fotografie
		Werbeartikel

ES smart graphic design - T: 0174 20 11 306

E: info@es-sgd.com - www.es-sgd.com

ES smart graphic design





Auswahl an Kontaktadressen:

Startup Portal für München
www.munich-startup.de

Kreativquartier –
Beratung für die Kreativbranchen
www.kreativmuenchen.de

BayStartUp
www.baystartup.de

Startup München – Vortragsreihe
Ziel: Entwicklung des Businessplans
www.startup-muenchen.de

Gründerportal des
Bundeswirtschaftsministeriums
www.existenzgruender.de

Gründerportal des Bayerischen Wirtschaftsministeriums
www.gruenderland.bayern

Guide – Beratung von Frau zu Frau
www.guide-muenchen.de
Aktivsenioren
www.aktivsenioren.de

Existenz
Größte Gründermesse Münchens (IHK) www.ihkexistenz.de

Social Entrepreneurship Akademie
www.seakademie.de

Werk 1 – Hotspot der digitalen Gründerszene
www.werk1muenchen.de
GründerRegio M – Support und
Projekte für Hochschulgründer
www.gr-m.de

Seminare für Gründer
(Münchner Volkshochschule)
www.mvhs.de

Seminare für Gründer (IHK)
akademie.muenchen.ihk.de

Seminare für Gründer (HWK)
www.hwk-muenchen.de

Munich Network - Vernetzung von Industrie
und innovativen Startups
www.munichnetwork.com

Netzwerke finden:
Meetup-Gruppen gibt es in München für
viele Branchen und Themen
www.meetup.com/de

Wirtschaftsverbände in Bayern
www.mittelstand-in-bayern.de

MEB-Erklärfilme Alle Filme unter:
www.gruenden-in-muenchen.de/mediathek
1. Formalitäten zur Unternehmensgründung
2. Gewerbe vs Freier Beruf
3. Marketing-Mix
4. Geschäftsmodell
5. Businessplan: Der Text-Teil
6. Businessplan: Der Finanz-Teil
7. Private Absicherung
8. Wahl der Rechtsform
9. Steuerüberblick
10. Finanzierung & Förderung
11. Das Münchner Existenzgründungs-Büro | MEB
12. Betriebliche Versicherungen
13. Gründungszuschuss
14. Nebenerwerb
15. Standort
16. Crowdfunding
17. Crowdfunding-Kampagne

EAP:
Wir stehen Ihnen telefonisch und
persönlich (nach Terminvereinbarung)
zur Verfügung:
Telefon: 089 233-22070
eap@muenchen.de
www.muenchen.de

Mehr Information:
unternehmensschulung.raw@muenchen.de
Infos zur Dialogreihe
www.muenchen.de

Infos zum PhönixPreis
www.muenchen.de

Publikationen und Checklisten
der Stadt München für Gründer sowie
Infos zu Standort, Visa, Aufenthalts-
und Arbeitserlaubnis
www.wirtschaft-muenchen.de

Λέξημα

www.praxislexima.com



“
πρώιμη παρέμβαση
Θεραπεία
αποκατάσταση
”

Λογοθεραπεία

- Διαταραχών λόγου και ομιλίας
- Διαταραχών ροής της ομιλίας (τραυλισμός, ταχυλαλία)
- Διαταραχών κατάποσης

στα ελληνικά και γερμανικά !



Υπεύθυνη Κέντρου: **Σιώχου Ιωάννα**
Λογοθεραπεύτρια - Ειδική Παιδαγωγός

☎ **089-34077324/5**

BUSINESS
SOLUTIONS

Business
Plus Account



Ihr zuverlässiger Geschäftspartner in Deutschland!

Business Plus Account ist das passende Konto für international agierende Unternehmen, die Beziehungen in Deutschland unterhalten.

Die Vorteile sind u.a.:

- transparent und unkompliziert: Kontoeröffnung und -verwaltung
- wettbewerbsfähige Gebühren im internationalen Zahlungsverkehr
- Unterstützung bei der Einholung von Informationen zu potenziellen Geschäftspartnern in Deutschland
- Online-Banking

Piraeus Bank S.A., Baseler Straße 46, D-60329 Frankfurt am Main
T. +49 (0) 69 2400110, www.piraeusbank.de

PIRAEUS BANK

